



**De'Longhi Appliances**

Via Seitz, 47  
31100 TREVISO  
Italy

**[www.delonghi.com](http://www.delonghi.com)**



**PAC A85**

**K L I M A T I Z A C E**



## DŮLEŽITÁ BEZPEČNOSTNÍ OPATŘENÍ

---

- Používejte zařízení pouze způsobem popsaným v tomto návodu k obsluze. Jako je tomu v případě všech elektrických spotřebičů, vždy byste při provozování a instalaci tohoto zařízení měli být pozorní a používat selský rozum, i když by pokyny měly pokrývat co nejvíce možných eventualit.
- Zařízení je určeno k domácímu použití a nesmí se používat k jiným účelům.
- Je nebezpečné jakýmkoli způsobem modifikovat nebo upravovat parametry zařízení.
- Zařízení musí být nainstalováno v souladu s národní legislativou upravující elektrická zařízení a instalace.
- Pokud zařízení vyžaduje opravu, kontaktujte výhradně servisní centrum autorizované výrobcem. Opravy prováděné neoprávněnými osobami mohou být nebezpečné.
- Zařízení mohou obsluhovat výhradně dospělé osoby.
- Zařízení nesmí nikdy obsluhovat osoby (včetně dětí) s psychickými a fyzickými poruchami, nebo s poruchami smyslového vnímání, popřípadě osoby s nedostatečnými zkušenostmi a vědomostmi, aniž by na ně řádně dohlížela jiná osoba, která odpovídá za jejich bezpečnost. Malé děti se musí hlídat, aby si se zařízením nehrály.
- Zařízení musí být řádně uzemněno. Nechte si elektrický obvod zkontrolovat kvalifikovaným elektrikářem.
- Nepoužívejte prodlužovací kabely.
- Před čištěním nebo údržbou zařízení vždy vypojte z elektrické sítě.
- Při vypořádání zařízení nikdy netahejte za napájecí kabel.
- Neinstalujte zařízení v místnostech obsahujících plyn, naftu nebo síru. Neinstalujte v blízkosti tepelných zdrojů.
- Udržujte zařízení ve vzdálenosti alespoň 50 cm od hořlavých látek (alkohol apod.) nebo natlakovaných nádob (např. spreje).
- Nepokládejte na zařízení těžké nebo horké předměty.
- Čistěte vzduchový filtr alespoň jednou týdně.
- Nepoužívejte v blízkosti klimatizace topná tělesa.
- Zařízení vždy převázejte ve svislé poloze nebo v poloze na boku. Před přenosem z vnitřního obvodu důkladně vypustte vodu. Po přesunu vyčkejte alespoň 1 hodinu, než zařízení spustíte.
- Když zařízení ukládáte, nezakrývejte ho igelitovými sáčky.
- Balicí materiály lze recyklovat. Doporučujeme proto, abyste je vyhodili do zvláštních kontejnerů na tříděný odpad.
- Až zařízení přestane fungovat, odevzdejte ho ve speciálním sběrném centru.
- V případě poškození napájecího kabelu je třeba kabel nechat vyměnit výrobcem nebo autorizovaným technickým servisním centrem, aby se zamezilo všem rizikům.
- Chladicí plyn R410A je v souladu se směrnice ES o životním prostředí. Zamezte proděravění chladicího obvodu zařízení.
- **INFORMACE TÝKAJÍCÍ SE ŽIVOTNÍHO PROSTŘEDÍ:** Tato jednotka obsahuje fluorované skleníkové plyny v souladu s Kjótským protokolem. Údržbu a likvidaci musí provádět pouze kvalifikovaný personál (R410A, GWP = 1975).

**DŮLEŽITÉ INFORMACE TÝKAJÍCÍ SE SPRÁVNÉ LIKVIDACE PRODUKTU V SOULADU SE SMĚRNICÍ 2002/96/ES.**



Až produkt přestane fungovat, nesmí se vyhodit do komunálního odpadu. Je třeba ho odevzdat ve speciálním místním centru na tříděný odpad, popřípadě prodejci, který zařízení poskytuje. Taková likvidace domácího spotřebiče zabraňuje možným negativním důsledkům pro životní prostředí a zdraví, plynoucím z nesprávné likvidace, a umožňuje obnovu materiálů, která výrazně šetří energii a zdroje. Jako připomínku nutnosti likvidovat domácí spotřebiče samostatně nese produkt značku přeškrtnutého kontejneru.

## **ELEKTRICKÉ ZAPOJENÍ**

---

Před zapojením zařízení do elektrické sítě zkontrolujte, zda:

- zdroj napájení odpovídá hodnotě uvedené na výkonnostním štítku na zadní straně zařízení;
- je elektrická zásuvka a obvod pro zařízení odpovídající.
- se zástrčka zařízení hodí do zásuvky. Pokud ne, nechte si zástrčku vyměnit;
- je zásuvka náležitě uzemněna. **Při nedodržení těchto důležitých bezpečnostních pokynů je výrobce zbaven veškeré odpovědnosti.**

## CO JE PINGUINO

---

V létě se cítíme příjemně při teplotě mezi 24 a 27°C s relativní vlhkostí přibližně 50%.

Klimatizační zařízení odstraňuje nadměrnou vlhkost a teplotu z místnosti, v níž je umístěno. Ve srovnání s pevně zabudovanými modely mají přenosná klimatizační zařízení tu výhodu, že se mohou přenášet z místnosti do místnosti nebo dokonce z budovy do budovy.

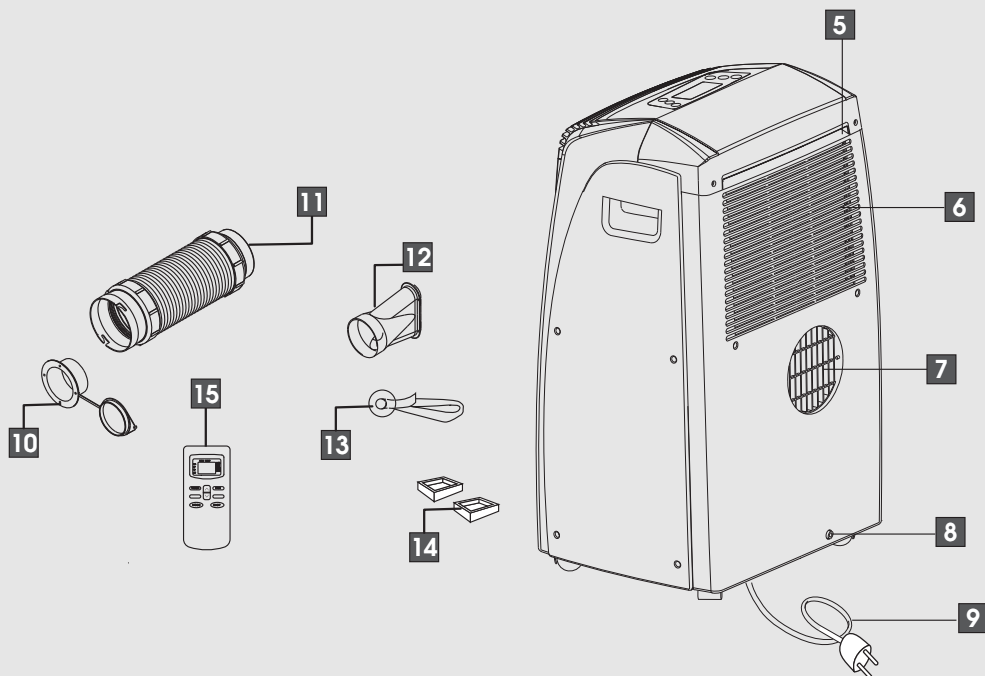
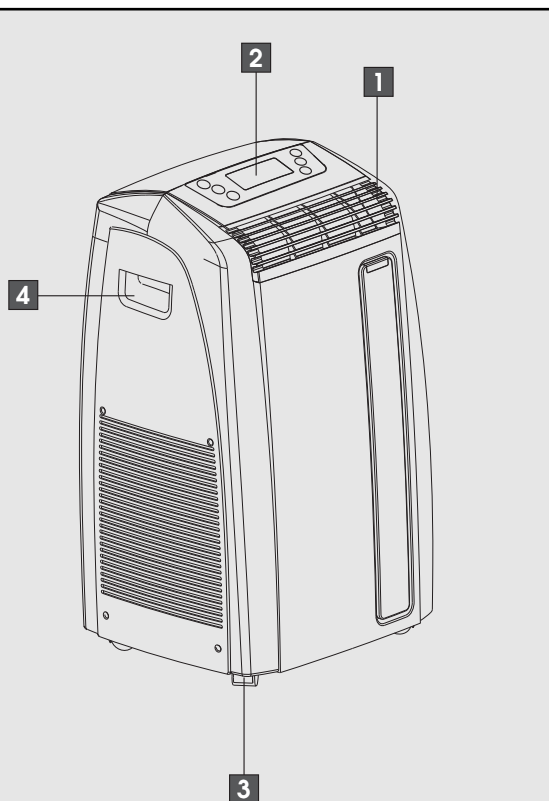
Horký vzduch z místnosti prochází tepelným výměníkem chlazeným chladicím plynem. Nadbytečné teplo a vlhkost se odstraní, než se vzduch opět pustí do místnosti.

U modelů s jednou jednotkou se malé množství tohoto vzduchu použije k ochlazení chladicího plynu, a jakmile je vzduch horký a vlhký, vypustí se ven z budovy.



## POPIS

1. mřížka na výpust vzduchu
2. ovládací panel
3. kolečka
4. držadla
5. filtr
6. vstupní mřížka
7. otvor pro hadici na odsávání vzduchu
8. odtok kondenzace
9. napájecí kabel
10. přírubový uzávěr
11. hadice na odsávání vzduchu
12. okenní výpust
13. přísavky
14. zámky na kolečka
15. dálkové ovládání



## PŘÍPRAVA K POUŽITÍ

Níže uvedené pokyny Vám umožní připravit své klimatizační zařízení ke spuštění co možná nejefektivněji.

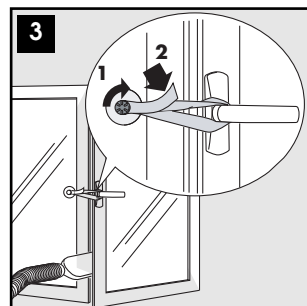
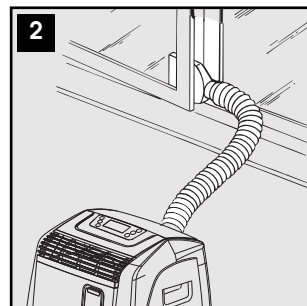
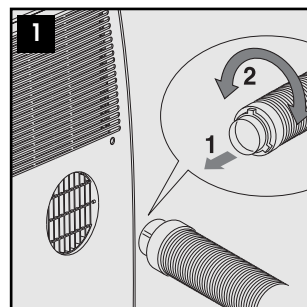
Před použitím se ujistěte, že vstupní a výstupní mřížky nejsou zablokovány.

### KLIMATIZACE BEZ INSTALACE

Několik jednoduchých kroků a Vaše zařízení Vám zajistí pohodlí:

- Zapojte hadici na odsávání vzduchu do otvoru na zadní části zařízení (obr. 1).
- Připojte k hadici okenní výpusť.
- Umístěte klimatizační zařízení v blízkosti okna nebo francouzského okna.
- Upravte délku hadice tak, aby dosáhla k oknu.
- Ujistěte se, že hadice na odsávání vzduchu není zablokována.
- Okno nebo francouzské okno mírně pootevřete a umístěte výpusť (obr. 2).
- Pokud máte dvojité okno, použijte přísavku, která bude držet částí okna k sobě (obr. 3).

***Hadice by měla být co nejkratší a nezkroucená, aby v ní nevznikala zúžená místa.***

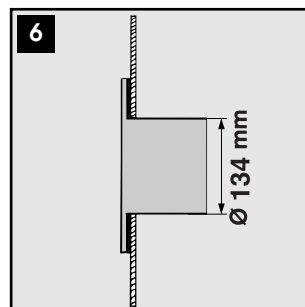
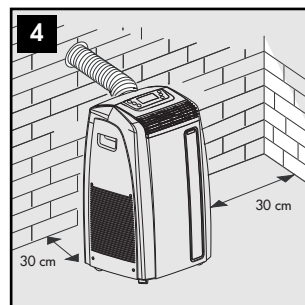
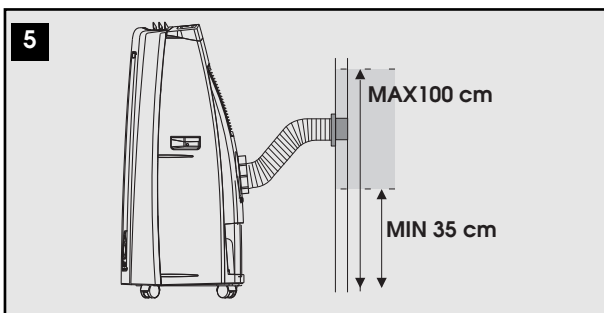


## KLIMATIZACE S INSTALACÍ

V případě potřeby lze zařízení nainstalovat napolo permanentně (obr. 4).

Postupujte následovně:

- Vyvrtejte ve vnější zdi nebo okenní tabuli otvor o průměru 134 mm podle výšek uvedených na obr. 5.

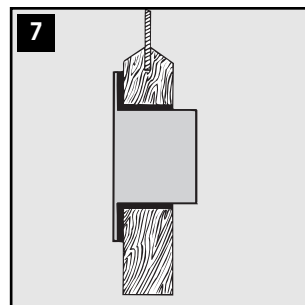


*v okenní tabuli*

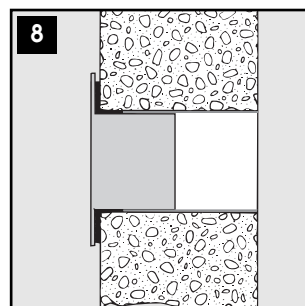
- Upevněte do otvoru přírubový spoj podle obrázků 6, 7 a 8.
- Zapojte hadici na odsávání vzduchu do otvoru na zadní části zařízení (obr. 1).
- Připojte konec hadice k přírubě podle obr. 5. Když se hadice odpojí, otvor lze uzavřít přírubovým uzávěrem.

***Hadice by měla být co nejkratší a nezkroucená, aby v ní nevznikala zúžená místa.***

- ✓ Při napolo permanentní instalaci klimatizačního zařízení byste měli nechat mírně pootevřené dveře (stačí 1 cm) k zajištění správné ventilace.

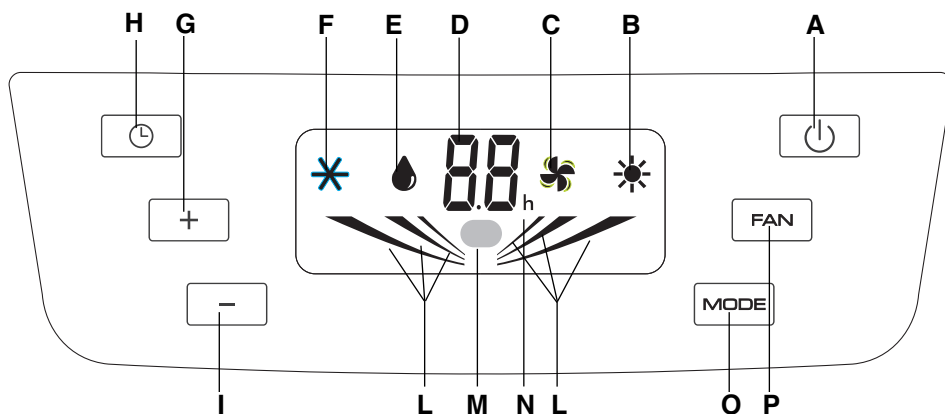


*v dřevěném rámu francouzského okna*



*ve zdi: doporučuje se odizolovat tuto část zdi pomocí vhodné izolace.*

## POPIS OVLÁDACÍHO PANELU



- A** Tlačítko zapnutí a pohotovostního režimu (ON/STAND-BY)
- B** Světelná signalizace zahřívacího režimu (pouze u některých modelů)
- C** Světelná signalizace režimu větráku
- D** Displej Zobrazuje nastavené teplotní hodnoty a naprogramovanou dobu provozu
- E** Světelná signalizace režimu odvlhčování
- F** Světelná signalizace klimatizace
- G** Tlačítko pro zvýšení teploty / naprogramované provozní doby
- H** Tlačítko časovače
- I** Tlačítko pro snížení teploty / naprogramované provozní doby
- L** Světelná signalizace rychlosti větráků
- M** Přijímač dálkového ovládání
- N** Časový indikátor
- O** Tlačítko volby režimu (MODE)  
Klimatizace, odvlhčování, větrák, zahřívání (pouze u některých modelů)
- P** Tlačítko pro volbu rychlosti větráků

## OVLÁDÁNÍ POMOCÍ OVLÁDACÍHO PANELU

Zapojte zařízení do elektrické sítě.

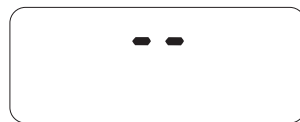
Na displeji se objeví dvě čárky, které značí, že je zařízení v pohotovostním režimu.

Stiskněte tlačítko **ON/STAND-BY (A)** (po zapnutí se klimatizační zařízení spustí v režimu, který mělo před vypnutím nastaven naposled). Tiskněte tlačítko **MODE (O)**, dokud se nerozsvítí světelná signalizace odpovídající požadovanému režimu:

Signalizace ❄️ (F): režim klimatizace

Signalizace 💧 (E): režim odvlhčování

Signalizace 🌀 (C): režim větráků


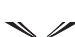



## REŽIM KLIMATIZACE “✱”

Ideální v horkém dusném počasí, kdy místnost potřebujete zchladit a odvlhčit.

Pro správné nastavení této ✱ funkce tiskněte tlačítko MODE, dokud se neobjeví světelná signalizace, poté tiskněte tlačítka + (G) nebo - (I), dokud se nezobrazí požadovaná teplota.

Poté zvolte rychlost větráku tisknutím tlačítka FAN (P), dokud se nerozsvítí světelná signalizace odpovídající požadované rychlosti:

-  (HIGH) klimatizace je spuštěna na maximum, aby se požadované teploty dosáhlo co nejrychleji.
-  (MED) snižuje stupeň hluku, ale stále udržuje dobrou úroveň pohodlí.
-  (LOW) pro tichý provoz

AUTO: zařízení automaticky vybere nejvhodnější rychlost v závislosti na teplotě nastavené na digitálním displeji (grafika na displeji).

*Nejvhodnější pokojová teplota se v létě pohybuje od 24 do 27°C. Doporučujeme však, abyste nenastavovali teplotu o mnoho nižší, než je teplota venkovní.*



## REŽIM ODVLHČOVÁNÍ

Ideální ke snížení vlhkosti v místnosti bez snižování nebo zvyšování teploty (jaro nebo podzim, vlhké místnosti, období dešťů apod.).

V režimu odvlhčování zařízení volí rychlost větráku automaticky.



## REŽIM VĚTRÁKU

Nastavte rychlost větráku tisknutím tlačítka FAN (P).

Zobrazí se zvolená rychlost (HIGH, MED, LOW).

V tomto režimu se nedá zvolit AUTO.



## NASTAVENÍ ČASOVAČE

Časovač lze použít k odložení spuštění nebo vypnutí zařízení.

Tak se optimalizuje doba provozu a zamezuje se zbytečnému plýtvání elektřinou.

### JAK NAPROGRAMOVAT OPOŽDĚNÉ SPUŠTĚNÍ

- Zapojte zařízení do elektrické sítě a stiskněte tlačítko ON/STAND-BY (**A**), poté zvolte požadovaný provozní režim a další nastavení (teplota, rychlost větráku apod.).
- Znovu stiskněte tlačítko ON/STAND-BY (**A**). Zařízení se přepne do pohotovostního režimu.
- Stiskněte tlačítko TIMER (**H**): na displeji se rozsvítí poslední nastavení nebo přednastavená hodnota 6.0 h.
- Pomocí tlačítek + (**G**) nebo – (**I**) nastavte počet hodin zpoždění před tím, než se zařízení spustí. Během prvních deseti hodin můžete volit půlhodinové intervaly.
- Nad deset hodin lze volit hodinové intervaly. Pokud se tlačítka + (**G**) nebo – (**I**) tisknou déle než 2 sekundy, čas běží rychle až po maximum 24 hodin. Během několika sekund stiskněte časovač ještě jednou, abyste nastavení potvrdili. Pokud se nastavení do několika sekund nepotvrdí, displej se vrátí do pohotovostního režimu.

Po aktivaci časovače se zobrazí odpočet do naprogramovaného spuštění.

Pro zrušení programu časovače stiskněte tlačítko TIMER (**H**).

### JAK NAPROGRAMOVAT OPOŽDĚNÉ VYPNUTÍ

- Opožděné vypnutí lze nastavit v jakémkoli provozním režimu – klimatizace / odvlhčování / větrák.
- Stiskněte tlačítko TIMER (**H**): na displeji se rozsvítí poslední nastavení nebo přednastavená hodnota 6.0 h.
- Pomocí tlačítek + (**G**) nebo – (**I**) nastavte počet hodin zpoždění před tím, než se zařízení vypne. Během prvních deseti hodin můžete volit půlhodinové intervaly.
- Nad deset hodin lze volit hodinové intervaly. Pokud se tlačítka + (**G**) nebo – (**I**) tisknou déle než 2 sekundy, čas běží rychle až po maximum 24 hodin. Během několika sekund stiskněte časovač ještě jednou, abyste nastavení potvrdili.

V nastaveném čase se klimatizace vypne a zůstane v pohotovostním režimu. Pro zrušení programu časovače stiskněte tlačítko TIMER (**H**).

## SAMODIAGNÓZA

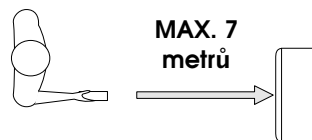
Zařízení má systém samodiagnózy za účelem rozpoznání několika poruch.

POKUD SE ZOBRAZÍ ...	...CO BYSTE MĚLI UDĚLAT?
<i>L</i> <b>NÍZKÁ TEPLOTA (PREVENCE NÁMRAZY)</b>	Pokud zařízení pracuje v klimatizačním nebo odvlhčovacím režimu, zabraňuje tvorbě námrazy. Po dokončení odmrazovacího procesu se zařízení opět automaticky spustí.
<i>PF</i> <b>SELHÁNÍ SONDY (POŠKOZENÉ ČIDLO)</b>	V tomto případě kontaktujte své servisní centrum.
<i>F</i> <b>PLNÁ NÁDRŽ</b>	Vyprázdňte vnitřní bezpečnostní nádrž prostřednictvím vypouštěcí hadice. viz strana 15 „postup na konci sezóny“

## POUŽÍVÁNÍ DÁLKOVÉHO OVLÁDÁNÍ

### SPRÁVNÉ POUŽÍVÁNÍ DÁLKOVÉHO OVLÁDÁNÍ

- Namiřte dálkové ovládání na přijímač (M) na klimatizačním zařízení.
- Maximální vzdálenost: přibližně 7 metrů (bez překážek mezi dálkovým ovládáním a přijímačem).
- S dálkovým ovládáním byste měli manipulovat **s mimořádnou opatrností**. Nesmíte ho upustit, vystavit přímému slunečnímu záření nebo nechat v blízkosti tepelných zdrojů.



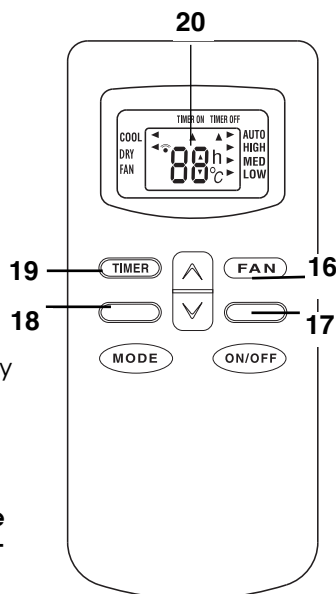
### POPIS DÁLKOVÉHO OVLÁDÁNÍ

- 16) Tlačítko větráku "FAN"
- 17) Tlačítko zapnutí a vypnutí "ON/OFF"
- 18) Tlačítko volby režimu "MODE"
- 19) Tlačítko časovače "TIMER"
- 20) Displej

#### VKLÁDÁNÍ NEBO VÝMĚNA BATERIÍ

- Sejměte kryt na zadní straně dálkového ovládání;
- Vyjměte ploché baterie, jsou-li uvnitř.
- Správně vložte dvě nové baterie R03 „AAA“ 1,5V (viz pokyny uvnitř přihrádky na baterie);
- Vraťte kryt na místo.

- ✓ Pokud se dálkové ovládání mění nebo vyhadzuje, baterie je třeba vyjmout a zlikvidovat v souladu se stávající legislativou, neboť jsou škodlivé pro životní prostředí.



## SPOUŠTĚNÍ ZAŘÍZENÍ

Zapojte zařízení do elektrické sítě.

Stiskněte tlačítko **ON/OFF** (17) (po zapnutí se klimatizace spustí ve stejném režimu, v jakém byla naposled před vypnutím).

Pro volbu požadovaného režimu stiskněte tlačítko **MODE** (18).

**KLIMATIZACE (COOL)**  
**ODVLHČOVÁNÍ (DRY)**  
**POUZE VĚTRÁK (FAN)**

Šipka na displeji označuje zvolený režim.

## REŽIM KLIMATIZACE (COOL)

---

Ideální v horkém vlhkém počasí, kdy místnost potřebujete zchladit a odvlhčit.

V režimu klimatizace k volbě požadované teploty používejte tlačítka  .

Displej zobrazuje nastavenou teplotu.

Pro změnu rychlosti větráku použijte tlačítko **FAN (16)** na dálkovém ovládacím a zvolte jednu z dostupných rychlostí:

LOW: pro tichý provoz.

MED: snižuje stupeň hluku, ale stále udržuje dobrou úroveň pohodlí.

HIGH: klimatizační jednotka funguje na maximum, aby se co nejrychleji dosáhlo požadované teploty.

AUTO: zařízení automaticky zvolí nejvhodnější rychlost větráku v závislosti na teplotě nastavené na digitálním displeji.

Dvě šipky na displeji označují režim COOL a rychlost větráku v tomto pořadí.

*Nejvhodnější pokojová teplota se v létě pohybuje od 24 do 27°C. Doporučujeme však, abyste teplotu nenastavovali o mnoho nižší, než je teplota venkovní.*

## REŽIM ODVLHČOVÁNÍ

---

Ideální ke snížení vlhkosti v místnosti, zatímco se udržuje neměnná teplota (jaro a podzim, vlhké místnosti, období dešťů apod.).

V režimu odvlhčování zařízení volí rychlost větráku automaticky.

Dvě šipky na displeji dálkového ovládacím ukazují v tomto pořadí na režimy DRY a AUTO.

## POUZE REŽIM VĚTRÁKU (FAN)

---

V režimu větráku lze rychlost větráku nastavit pomocí tlačítka **FAN (16)**.

Lze volit mezi rychlostmi větrání (LOW/MED/HIGH).


V tomto režimu se nedá zvolit **AUTO**.

## NASTAVENÍ ČASOVAČE


---

Časovač lze použít k odložení spuštění nebo vypnutí zařízení. Tak se optimalizuje doba provozu a zamezuje se zbytečnému plýtvání elektřinou.

### Jak naprogramovat opožděné vypnutí

- Se zapnutou klimatizační jednotkou stiskněte tlačítko **TIMER (19)**. Zobrazí se čas a bliká symbol „h“, přičemž blikající šipka označuje vypnutý časovač, **TIMER OFF**.
- Nastavte čas, kdy se má zařízení vypnout, pomocí tlačítek  (od 30 minut do 24 hodin). Během prvních deseti hodin můžete volit půlhodinové intervaly. Nad deset hodin lze volit hodinové intervaly.
- Pro potvrzení volby opět stiskněte tlačítko **TIMER**. Ozve se zvukové znamení a nastavený čas se také zobrazí na ovládacím panelu, což potvrzuje nastavení časovače. Odpočet času se zobrazí jak na displeji klimatizačního zařízení, tak na displeji dálkového ovládání. Až doběhne nastavený čas, zařízení se automaticky vypne.
- Pro zrušení programu časovače opět stiskněte tlačítko **TIMER (19)**. Zařízení vydá zvukové znamení a oba displeje se vrátí na nastavení, které bylo zadáno před aktivací časovače.

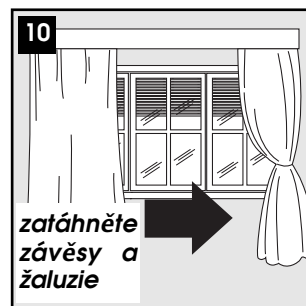
### Jak naprogramovat opožděné spuštění

- S klimatizační jednotkou v pohotovostním režimu stiskněte tlačítko **TIMER (19)**. Na displeji se objeví blikající šipka označující zapnutý časovač, **TIMER ON**. Proveďte nyní všechna požadovaná nastavení, která se aktivují, jakmile se zařízení zapne (provozní režim, rychlost větráku a teplota).  
Potvrďte nastavení stiskem tlačítka **TIMER (19)**. Zobrazí se čas a bliká symbol „h“. Nastavte čas, kdy se má zařízení vypnout, pomocí tlačítek  (od 30 minut do 24 hodin). Během prvních deseti hodin můžete volit půlhodinové intervaly. Nad deset hodin lze volit hodinové intervaly.
- Pro potvrzení času spuštění opět stiskněte tlačítko **TIMER**. Ozve se zvukové znamení a nastavený čas se také zobrazí na ovládacím panelu, což potvrzuje nastavení časovače. Odpočet času se zobrazí na obou displejích.
- Až doběhne nastavený čas, zařízení se automaticky zapne a aktivují se uložená nastavení.
- Pro zrušení programu časovače opět stiskněte tlačítko **TIMER (19)**. Zařízení vydá zvukové znamení a oba displeje se vrátí do pohotovostního režimu.

## TIPY PRO SPRÁVNÉ POUŽÍVÁNÍ

Abyste od svého klimatizačního zařízení získali co nejlepší výsledky, řiďte se těmito doporučeními:

- v místnosti zavřete okna a dveře (obr. 9). Při napolo permanentní instalaci klimatizace byste měli nechat mírně pootvorené dveře (stačí 1 cm) pro zajištění správné ventilace;
- chraňte místnost před přímým slunečním zářením částečně zataženými závěsy a/nebo žaluziemi, aby byl provoz zařízení ekonomičtější (obr. 10);
- nikdy na klimatizační zařízení nepokládejte žádné předměty;
- neblokujte vzduchový vstup a výstup (obr. 11). Ponechejte mřížky volné;
- ujistěte se, že v místnosti nejsou žádné tepelné zdroje;
- nikdy zařízení nepoužívejte ve velmi vlhkých místnostech (např. v prádelnách);
- nikdy zařízení nepoužívejte venku;
- ujistěte se, že klimatizační zařízení stojí na vodorovném povrchu. V případě potřeby opatřete přední kolečka zámky.



## ČIŠTĚNÍ

Před čištěním nebo údržbou zařízení vypněte tlačítkem (⏻) na ovládacím panelu nebo dálkovém ovládání, vyčkejte několik minut a pak zařízení vypojte z elektrické sítě.

### ČIŠTĚNÍ SKŘÍNĚ

Zařízení byste měli čistit mírně navlhčeným hadříkem, a poté vysušit suchým hadříkem.

- ✓ Nikdy zařízení neumývejte vodou. Mohlo by to být nebezpečné.
- ✓ Nikdy k čištění zařízení nepoužívejte benzín, alkohol nebo rozpouštědla. Nikdy na ně nestříkejte prostředky na hubení hmyzu a jim podobné.

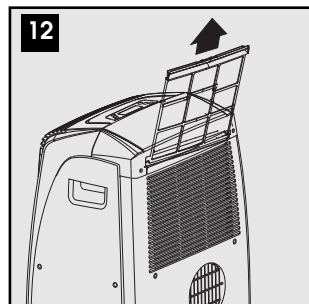
### ČIŠTĚNÍ VZDUCHOVÝCH FILTRŮ

Aby klimatizační zařízení stále účinně fungovalo, měli byste každý týden provozu čistit stříbrný a iontový filtr.

Filtr je umístěn ve vstupní mřížce (obr. 12).

Nahromaděný prach z filtrů vysajte vysavačem. Pokud je filtr velmi zanesený, ponořte ho do teplé vody a několikrát ho propláchněte.

Teplota vody by nikdy neměla přesáhnout 40°C. Po umytí nechte filtr uschnout, a poté ho vraťte zpět do zařízení.



## POSTUPY NA ZAČÁTKU A KONCI SEZÓNY

### KONTROLY NA ZAČÁTKU SEZÓNY

Ujistěte se, že jsou napájecí kabel a zástrčka nepoškozené a uzemnění je dostatečné.

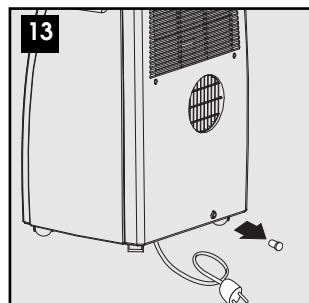
Přesně se řiďte pokyny k instalaci.

### POSTUPY NA KONCI SEZÓNY

Pro důkladné vyprázdnění vnitřního obvodu sejměte uzávěr (obr. 13).

Vodu nechte odtéct do mísy. Až všechna voda vyteče, vraťte uzávěr na místo.

Vyčistěte filtr a důkladně ho osušte, poté ho vraťte do zařízení.



## ŘEŠENÍ PROBLÉMŮ

PROBLÉM	PŘÍČINA	ŘEŠENÍ
<b>Klimatizační zařízení se nespouští</b>	<ul style="list-style-type: none"><li>• je vypnut elektrický proud</li><li>• zařízení není zapojeno do elektrické sítě</li><li>• vnitřní bezpečnostní zařízení se vypnulo</li></ul>	<ul style="list-style-type: none"><li>• je vypnut elektrický proud</li><li>• zařízení není zapojeno do elektrické sítě</li><li>• vnitřní bezpečnostní zařízení se vypnulo.</li></ul>
<b>Klimatizační zařízení funguje pouze po krátkou dobu</b>	<ul style="list-style-type: none"><li>• na hadici na odsávání vzduchu jsou ohyby a uzly</li><li>• něco brání vypouštění vzduchu</li></ul>	<ul style="list-style-type: none"><li>• hadici na odsávání vzduchu položte správně, aby byla co nejkratší a nezakroucená a nevznikala v ní zúžená místa</li><li>• zkontrolujte výpusť a odstraňte případné překážky</li></ul>
<b>Klimatizace funguje, ale neochlazuje místnost</b>	<ul style="list-style-type: none"><li>• jsou otevřená okna a dveře a/nebo roztážené závěsy</li><li>• v místnosti se nacházejí tepelné zdroje (trouba, fén apod.)</li><li>• hadice na odsávání vzduchu je odpojena od zařízení</li><li>• technická specifikace zařízení není pro místnost, v níž je umístěno, adekvátní</li></ul>	<ul style="list-style-type: none"><li>• zavřete dveře a okna a zatáhněte závěsy, přičemž mějte na paměti „tipy pro správné používání“ uvedené výše</li><li>• omezte počet tepelných zdrojů</li><li>• připevněte hadici na odsávání vzduchu do otvoru na zadní části zařízení (obr. 1)</li></ul>
<b>Během provozu je v místnosti nepříjemný zápach</b>	<ul style="list-style-type: none"><li>• vzduchový filtr je ucpaný</li></ul>	<ul style="list-style-type: none"><li>• vyčistěte filtr podle popisu výše</li></ul>
<b>Klimatizační zařízení začne po opětovném spuštění fungovat přibližně až za tři minuty</b>	<ul style="list-style-type: none"><li>• vnitřní bezpečnostní zařízení zabraňuje opětovnému spuštění, dokud neuplynou tři minuty</li></ul>	<ul style="list-style-type: none"><li>• vyčkejte. Toto zdržení je součástí normálního provozu.</li></ul>
<b>Na displeji se objeví následující hlášení: LT / PF / FT</b>	<ul style="list-style-type: none"><li>• zařízení má systém samodiagnózy, který sám rozpozná několik poruch</li></ul>	<ul style="list-style-type: none"><li>• viz kapitola SAMODIAGNÓZA</li></ul>

## TECHNICKÉ SPECIFIKACE

---

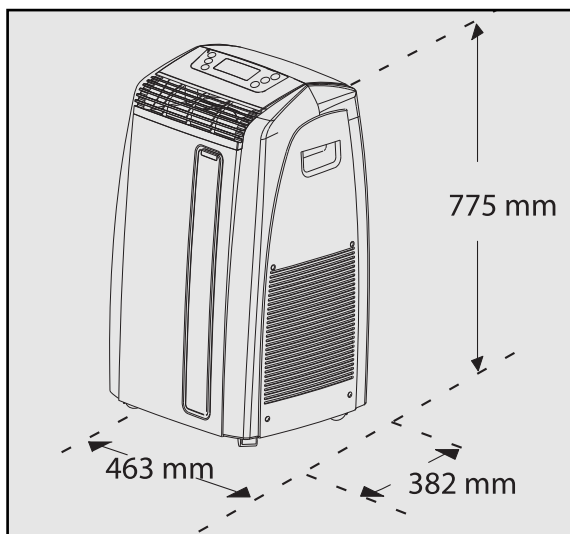
Síťové napětí	viz výkonnostní štítek
Maximální příkon klimatizace	"
Chladivo	"
Chladičí kapacita	"

## OMEZENÍ

Teplota v místnosti s klimatizací	18-35°C
-----------------------------------	---------

## VELIKOST ZAŘÍZENÍ

- šířka 463 mm
- výška 775 mm
- hloubka 382 mm
- hmotnost 32 kg



## ZÁRUKA

---

Podmínky záruky a technické podpory jsou uvedeny v dokumentaci přiložené k zařízení.